



Denna produkt är anpassad till
Branschregler Säker Vatteninstallation.
Prevecta AB garanterar produktens
funktion om branschreglerna och
monteringsanvisningarna följs.

WaterFuse® - Villa

Användarmanual & Monteringsanvisning



WaterFuse®

Tack för att du har valt att köpa en automatisk vattenavstängare, WaterFuse®. Vi hoppas att WaterFuse® kommer uppfylla dina förväntningar på ett enkelt men effektivt skydd mot vattenskador uppkomna genom rörskador eller utrustningsskador. Produkten är framtagen för villor, fritidshus och radhus. Manualen är uppdelad i två delar, en för användaren och en för VVS-installatören. Detta för att skapa en enkel och tydlig instruktion för användaren samtidigt som VVS-installatören får all den information han behöver.



Säkerhet

Läs igenom denna bruksanvisning noggrant och följ instruktionerna för placering och användning.



Inkoppling av produkten får endast utföras av VVS-installatör. Garantin omfattar inte reparationer av fel som orsakats av felaktiga anslutningar eller användning av apparaten.



Återvinning

Uttjänta produkter ska lämnas på uppsamlingsplats för återvinning av el- och elektronikkomponenter. Genom att säkerställa att produkten hanteras på rätt sätt bidrar du till att förebygga eventuellt negativa miljö- och hälsoeffekter, som kan uppstå om produkten kasseras som vanligt avfall. För ytterligare upplysningar om återvinning bör du kontakta lokala myndigheter, sophämtningstjänst eller inköpsstället.

Utgåva 2013-04-18



Innehållsförteckning

1. Användarmanual	4
1.1. Allmänt om produkten	4
1.2. De olika delarna	5
1.3. Dagligt handhavande	6
1.4. Larm	6
1.5. Fel	7
1.6. Menysystemet	8
1.7. Inställningar	8
1.8. Felsökning vattenläckage	9
1.9. Felsökning radiokommunikation	10
2. Monteringsanvisning	11
2.1. Allmänt	11
2.2. Montering	12
2.3. Inkoppling mot huslarm eller annan fjärrstyrning	14
2.4. Inställningar	15
2.4.1. Anslutna enheter	16
2.4.2. Sök efter ny enhet	16
2.4.3. Externt larm	16
2.5. Felsökning vattenläckage	16
2.6. Felsökning radiokommunikation	17
3. Specifikation	18
4. Garanti och ansvarsbegränsning	19

Användarmanual

1.1 Allmänt om produkten:

WaterFuse® minskar risken för vattenskador genom att du enkelt kan stänga av vattnet, trycktestar VVS-systemet samt har vattendetektorer som stänger av vattnet vid vattenindikering.

En motoriserad avstängning, som stänger av eller slår på vattnet i hela fastigheten elektriskt, monteras direkt efter vattenmätaren. Den styrs av centralenheten som i sin tur kan styras av fjärrenhet(er).

Vattendetektorerna fungerar som en brandvarnare fast för vatten. Indikerar de vatten skickas en signal till centralenheten som stänger av vattnet automatiskt. Tryckgivaren mäter trycket i vattensystemet och kontrollerar på det sättet om en vattenläcka har skett genom att mäta tryckfallet i det stängda vattensystemet.

Ingående artiklar

- Vattenenhet – Centralenhet – Fjärrenhet – Vattendetektor
 - Sensorer till vattendetektorn – DC-adapter – Batterier – Manual
- Produkten levereras i olika paket där inte alltid alla ovanstående delar ingår.



1.2 De olika delarna:

Centralenheten:

Här får du all information om systemet och gör alla inställningar. Centralenheten styr vatteneheten och tar emot signaler från de trådlösa enheterna. Knappsatsens pilar och OK knapp använder du för att flytta dig runt i menysystemet. Med pilarna och OK knappen kan du också välja olika inställningar och bekräfta val. På displayen finns pilsymboler som visar dig hur du ska manövrera. Tryck OK för bekräftelse eller för att komma ned ett steg i menysystemet. Menyval Tillbaka tar dig ett steg upp i menysystemet. Återgår till grundmeny efter 2 minuters inaktivitet.

Monteras på lämplig plats i området runt vatteneheten



Vatteneheten:

Motoriserad kulventil för PÅ- och AV-slag av vattnet. Tryckgivare som mäter aktuellt vattentryck i fastighetens VVS-system. Kan även manövreras manuellt med ett mekaniskt vred på enheten om strömmen försvinner. Lyft upp vredet 5 mm och vrid medurs för att stänga ventilen. Se indikator. *Monteras efter vattenmätaren.*

Fjärrenheten:

Styr centralenheten. Arbetar med dubbelriktad radiokommunikation för säker överföring. När du trycker på någon knapp kommer lysdioden att blinka tills den får kvittens från centralenheten att den önskade åtgärden är utförd. Då lyser lysdioden konstant och en pipsignal hörs.

Placeras lämpligen vid ytterdörr.




Vattendetektorn:

Med varje vattendetektor medföljer det tre sensorer som placeras på lämpliga platser. Vattendetektorn skickar radiosignal och piper med pulserade ljudsignal när den detekterar vatten. Vattendetektorn skickar en "jag lever" signal varje dygn till centralenheten med information om batterispänning.

1.3 Dagligt handhavande:

När du lämnar hemmet

- Tryck OFF på fjärrenheten. Vattnet stängs av i hela fastigheten.
- Vill du att vattnet ska fortsätta vara på under en begränsad tid trycker du på knappen "fördröjd OFF" . Vattnet fortsätter vara på under den tid som ställts in på centralenheten, 1–4 tim kan väljas, standard är 2 timmar. Därefter stängs vattnet av i hela huset.

När du kommer hem

- Tryck ON på fjärrenheten. Vattnet slås på i hela fastigheten.
- Om du haft ett läckage under tiden du varit borta kommer kvittenssignalen att vara pulserande, en lysdiod tänds på fjärrenheten, "Pressure drop detected"/"ALARM", som indikerar att ett tryckfall skett. På centralenheten står det samtidigt i klartext. Oftast beror det på droppande kranar eller rinnande toaletter. Men om det inträffar varje gång du kommer hem och du inte hittar något som läcker är det dags att kontrollera. Se "Felsökning vattenläckage".

1.4 Larm:

• Vattendetektorn indikerar vatten

Om en vattendetektor har identifierat vatten slås vattnet av automatiskt i hela fastigheten. Vattendetektorn larmar med en pulserande signal så länge den identifierar vatten. Centralenheten larmar med pulserade signal till dess den "Bekräftas" eller "Ignoreras" av dig.

Du kan inte aktivera vattnet utan varje gång du försöker slå på vattnet tänds lysdioderna för OFF samt "Pressure drop detected"/"ALARM", samtidigt som lång pipsignal ljuder, detta för att du inte ska kunna slå på vattnet utan att ha åtgärdat felet först.

På centralenheten står vilken enhet som larmat och summern piper. Tryck en gång på OK för att få ytterligare information. Därefter välj "Bekräfta" för att stänga av larmet och göra det möjligt att slå på vattnet igen eller "Ignorera" för att stänga av larmet och börja felsöka efter vatten vid larmande vattendetektor. Tryck bekräfta när felet är åtgärdat och vattnet kan slås på igen.



- **Tryckfall har uppstått**

Indikeras via klartext i displayen samt att lysdioden "Pressure drop detected"/"ALARM" på fjärrheten tänds. Under tiden du varit borta har enheten identifierat ett tryckfall, beroende på något läckage i vattensystemet. Oftast en kran eller toalett. Vattnet kan fortfarande slås på. Att enheten larmar någon enstaka gång kommer att hända men om det upprepas kontinuerligt, och du inte hittar en rinnande kran eller toalett, finns det en läcka som måste åtgärdas.

Se "Felsökning vattenläckage".

1.5 Fel:

- **Batterispänning låg**

Om batterispänningen är för låg i någon av enheterna blinkar lysdioderna på fjärrheten istället för att lysa konstant när kvittenssignalen kommer från centralenheten. Ljudsignalen är också annorlunda. På centralenheten står det i klartext i vilken enhet som batteribyte bör ske. Batterierna har en förväntad livslängd vid normalt användande på minst 2 år.

- **Radiokommunikationsfel**

Om radiokommunikationen mellan olika enheter slutar fungera, eller inte fungerar tillfredställande, blinkar lysdioderna på fjärrheten istället för att lysa konstant när du aktiverar dem. Ljudsignalen är också annorlunda. På centralenheten står det i klartext vilken enhet som har problem med radiokommunikationen. Detta beror oftast på att något förändrats i hemmet sedan dess radiokommunikationen fungerade. Exempelvis kan det vara att det hamnat för många plåtburkar under diskbänken så att sändaren i diskbänkskåpet har blivit avskärmd av för mycket metall.

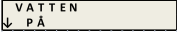




Se "Felsökning radiokommunikation".

1.6 Menysystemet:

För det dagliga användandet av produkten behöver inte menysystemet användas.

Se "Dagligt handhavande".

För användaren finns det bara fem menysteg som är intressanta

- 1. Aktuellt vattenläge** (normal meny, hit återgår systemet automatiskt efter 2 minuters inaktivitet)

- 2. Aktuellt tryck** (Visar aktuellt vattentryck i fastigheten, oavsett om vattnet är på eller av)

- 3. Larm** (Visas om något larm är aktivt)

- 4. Fel** (Visas vid tryckfall eller om någon enhet inte fungerar som den ska)

- 5. Inställningar** (Inställningsmenyerna öppnas genom detta menyval)


De fyra första menyerna är rena informationsmenyer för användaren.

Meny "Inställningar" öppnar för förändringar av inställningar,

se avsnitt "Inställningar".

1.7 Inställningar:

Innan du går in och förändrar i inställningarna ska du vara medveten om vad du förändrar. Läs därför igenom hela detta avsnitt innan du börjar. Inställningar har ställts in vid installationen på ett sätt som passar din fastighet.

Stega ner i meny tills du är på "Inställningar", tryck OK.

Inställningar

- Fördröjd AV

- Uppstart, Vatten AV eller ÅTERSTÄLL

- Språk

- Avancerade inställningar




Nedan följer en beskrivning av de olika inställningarna

1. Fördröjd AV

Används för att bestämma hur länge vattnet ska vara PÅ innan det slås AV om du trycker på "Fördröjd AV" när du lämnar fastigheten. Detta för att du ska kunna köra klart diskmaskin, tvättmaskin fast du lämnar hemmet.

Kan ställas in på 1–4 tim, standard är 2 tim.

2. Uppstart, vatten AV eller ÅTERSTÄLL

När enheten startas efter till exempel ett strömavbrott ska vattnet då slås AV eller kvarstå i samma läge som innan strömavbrottet? Risken för vattenskador (frys-skador) i samband med strömavbrott är hög. Kan ställas in på AV eller ÅTERSTÄLL i senaste läget. Standard är AV.

3. Språk

Välj det språk som passar dig.

4. Avancerade inställningar

Bör ej användas av den vanliga användaren.

Se Monteringsanvisningen för mer information.

1.8 Felsökning vattenläckage:

Vid installationen av WaterFuse® kontrollerades att inget läckage fanns i VVS-systemet. Uppstår det tryckfallsindikering, utför följande enkla kontroller för att försöka identifiera läckan:

Tryck OFF på centralenheten. Gå ned ett steg i menyn och titta på aktuellt vattentryck. Sjunker det fort eller sakta? Det ger en indikation på läckans storlek. Droppar en kran varje sekund, försvinner trycket nästan omedelbart. Vid ungefär en droppe per minut larmar WaterFuse®.

Efter det att läckan är identifierad åtgärda, själv eller via VVS-installatör. Om du inte hittar läckan kontakta din VVS-installatör för felsökning.

Tips för felsökning

Vattenkranar:

Kontrollen utförs enklast genom att placera ett papper under kranen i några minuter och se om det droppar på pappret. Lätt att glömma är kranen till dusch, badkar, trädgård eller garage.

Toaletter:

Toaletter kontrolleras genom att stänga av dem med avstängningskran.

Övrig utrustning:

Kontrollera anslutningsslangar till tvättmaskin, diskmaskin etc. för läckor.

1.9 Felsökning radiokommunikation:

Om centralenheten har tappat radiokommunikationen med de externa enheterna kan det bero på förändrade förutsättningar. Något nytt har placerats som stör radiokommunikation, plåtburkar under diskhon som skärmar radiosändningen är vanligast men även nya elledningar eller elektriska utrustningar inom 50 cm från någon av radioenheterna.



2 Monteringsanvisning

2.1 Allmänt:

Produkten ska installeras av person som har den fackmässiga kunskap som krävs för att utföra installationen på ett korrekt sätt. Om inte installationen utförs av yrkeskun-
nig person kan eventuellt försäkringsbolagen hävda att försäkringen inte täcker den
eventuella skada som uppstått samt att de erbjudande som försäkringsbolagen gett
fastighetsägaren utgår.

Radiokommunikationen är dubbelriktad mellan fjärrenhet och centralenhet för att
säkra kvalitén i överföringen.

Vattendetektorerna skickar signaler varje dygn som registreras av centralenheten. Om
ingen signal uppfattats av centralenheten på 3 dygn larmar centralenheten att kom-
munikation saknas.

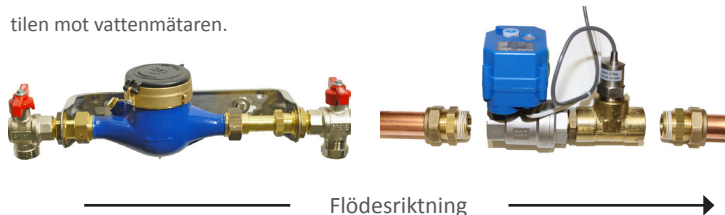
Totalt 16 externa enheter kan installeras, blandat fritt mellan fjärrenhet
och vattendetektor.

Kulventilen motioneras dagligen genom den stängning/öppning som sker när vatten
stängs av eller på. Om kulventilen är öppen i mer än tre dagar motion-eras kulventilen
automatiskt, dock stängs vattnet inte av helt. Tryckfallstestet utförs genom att en
referensmätning görs när kulventilen har stängt för att se dagens vattentryck, därefter
väntar systemet 15 minuter och gör då en ny mätning. Är differensen i tryck mer än 1 bar
anser systemet att något läcker och informerar om det via display eller lysdiod på fjär-
renheten. Vattnet slås dock alltid på.

2.2 Montering:

Vattenenheten:

Monteras efter vattenmätaren och huvudvattenkranen med den motoriserade kulventilen mot vattenmätaren.



Den kan monteras i alla lägen, horisontellt, vertikalt, upp och ned. Enheten har invändig R-gänga. Anslut mot rör med t.ex. klämringskoppling. Använd erforderligt tätningsmedel.



OBS! Om nödkylning av värmeanläggning, sprinklersystem eller liknande finns i fastigheten måste installation ske så att dessa funktioner fortfarande bibehåller sin funktion.

Centralenheten:

Monteras på lämplig plats i området runt vattenenheten. Kontrollera så att inga elektriska kablar eller installationer finns inom 50 cm från utrustning då det försämrar radioöverföringen. Montering sker med fyra skruvar, genom att öppna "luckorna" på centralenheten. Installatören behöver därmed inte öppna själva elektroniklådan vid montage.

Medföljande DC-adapter ska användas för strömförsörjning.



Fjärrenheten:

Placeras på en enkelt tillgänglig plats i närheten av ytterdörr. Kontrollera så att inga elektriska kablar eller installationer finns inom 50 cm från utrustningen då det försämrar radioöverföringen. Dosan har på undersidan en "knapp" som används för att öppna lådan. Installera två nya AA batterier i batterifacket enligt anvisning. Bakstycket skruvas fast på vägg och elektronikenheten sätts tillbaka.



Vattendetektor:

De medföljande sensorerna placeras på den plats som önskas skyddas. Exempelvis vid diskmaskin och diskho enligt följande: En sensor under diskmaskinen, en sensor på golvet under diskhon och den sista i schaktet där rören kommer upp ur golvet. Installera två nya AA batterier i batterifacket enligt anvisning. Bakstycket skruvas fast på vägg och elektronikenheten monteras på lämplig plats. Kontrollera så att inga elektriska kablar eller installationer finns inom 50 cm från utrustning då det försämrar radioöverföringen.



Uppstart 1:a gången.

Anslut spänningskabeln från DC-adaptorn till centralenheten.

Första gången WaterFuse slås på kommer det ett språkval. Välj lämpligt språk med <- -> pilarna och tryck OK. Tryck ON för att slå på vattnet, kontrollera att normalt vattenflöde kan ske. I menysystemet, tryck nedåt pil för att visa aktuellt vattentryck. Tryck sedan OFF för att stänga av vattnet. Nu har fastigheten ett stängt vattensystem där tryckgivaren visar aktuellt tryck i det stängda systemet. Eventuellt tryckfall som nu uppstår beror på läckor i fastighetens VVS-system. Om trycket sjunker, felsök VVS-systemet och identifiera var läckan finns samt åtgärda.

Montera sedan batterierna i fjärrenheten(erna). När batteriet stoppas i enheten startar den i installationsmode. Det innebär att första fem minuterna skickar den en installationssignal var 15:e sekund. De enheter som medföljer centralenheten är förprogrammerade att kommunicera tillsammans och behöver inte installeras enligt nedan. På centralenheten gå in i meny "Avancerade Inställningar", därefter "Sök efter ny enhet", tryck OK. Den nya enheten dyker nu upp, "Anslut?", tryck OK. Nu kan du ange ett lämpligt namn på enheten "Välj namn", tryck OK. Enheten är nu ansluten.

Gå in i meny "Avancerade Inställningar" och sedan "Anslutna enheter", "Välj enhet" stega ner till "Kontrollera?". Placera enheten på den där den ska monteras, kontrollera signalerna och tryck OK. Nu kan du se överföringen från enheten. Enheten sänder över fyra block av data varje gång den skickar installationssignalen och centralenheten visar hur många som kommer över av de förväntade.

Låt centralenheten kontrollera signalerna tills minst 20 block av data borde ha skickats, minst 50 procent av signalerna ska komma fram för att installationen ska vara stabil.

Montera sedan batterierna i vattendetektorerna). När batteriet stoppas i startar enheten upp i installationsmode. Det innebär att första fem minuterna skickar den en installationssignal var 15:e sekund. De enheter som medföljer centralenheten är förprogrammerade att kommunicera tillsammans och behöver inte installeras enligt nedan. På centralenheten gå in i meny "Avancerade Inställningar", därefter "Sök efter ny enhet", tryck OK. Den nya enheten ska nu dyka upp, "Anslut?", tryck OK. Nu kan du ange ett lämpligt namn på enheten "Välj namn", tryck OK. Enheten är nu ansluten.

Gå in i meny "Avancerade Inställningar" och sedan "Anslutna enheter", "Välj enhet" stega ner till "Kontrollera?". Placera enheten där den ska monteras, kontrollera signalerna och tryck OK. Nu kan du se överföringen från enheten. Enheten sänder över fyra block av data varje gång den skickar installations-signalen och centralenheten visar hur många som kommer över av de förväntade. Låt centralenheten kontrollera signalerna tills minst 20 block av data borde ha skickats, minst 50 procent av signalerna ska komma fram för att installationen ska vara stabil.

2.3 Inkoppling mot huslarm eller annan fjärrstyrning

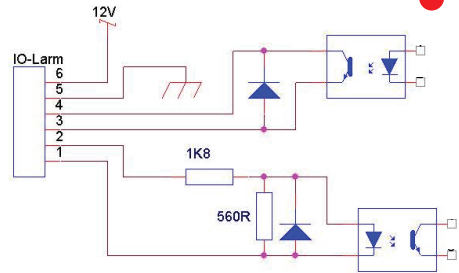
WaterFuse® kan kopplas in mot överordnat larm- eller fjärrstyrningssystem och blir på så sätt en del av larmsystemet. Det skapar möjligheten att stänga av eller slå på vattnet via fjärrstyrning till t.ex. sommarstugan.

WaterFuse® har en utgång och en ingång på centralenheten för uppkoppling mot överordnat system. Utgången larmar vid akutläckor upptäckta av någon vattendetektor. Detta skapar möjlighet att vid larm från WaterFuse® få information skickad till samma telefonnummer som vid övriga larmsignaler. Ingången kan styras på ett antal olika sätt för att stänga resp. slå på vattnet.

Inkoppling

I centralenheten finns en 6-polig skruvplint för anslutning till larmsystemen. In och Utgången använder optokopplare som skydd för elektroniken.

Pin 1	Digital IN –
Pin 2	Digital IN +
Pin 3	Digital OUT –
Pin 4	Digital OUT +
Pin 5	Gnd
Pin 6	+12v



Utgången (Digital OUT)

Används för att skicka larm in i överordnat larmsystem. Kopplas på samma sätt som om det vore en dörrbrytare eller motsvarande. Ingen mjukvaruinställning behövs.

Kopplas förslagsvis enligt följande:

Bygla Pin 6 och Pin 4.

Koppla in + på larmet på Pin 3 och – på larmet på Pin 5.

Vid larmindikering kommer Pin 3 att bli 0v (Digital 0)

Ingång (Digital IN)

Används för att styra vattnets på- eller avslag. Statiska nivåer eller Puls kan användas. Vid Puls kan dock endast en av funktionen På eller Avslag styras.

Kopplas förslagsvis enligt följande:

GND	Ena sidan på brytande/slutande kontakt
Pin 1 (In-)	Andra sidan på brytande/slutande kontakt
Pin 2 (In+)	Byglas med Pin 6 (+12v)

Följande mjukvaruinställningar kan göras

ON/OFF	Hög nivå vattnet På / Låg nivå vattnet Av
OFF/ON	Hög nivå vattnet Av / Låg nivå vattnet På
ON/F-OFF	Hög nivå vattnet På / Låg nivå vattnet Av fördröjt
F-OFF/ON	Hög nivå vattnet Av fördröjt / Låg nivå vattnet På
ON VID PULSE	Vattnet På vid puls. Användaren stänger manuellt.
OFF VID PULSE	Vattnet Av vid puls. Användaren öppnar manuellt.
F-OFF VID PULSE	Vattnet Av fördröjt vid puls. Användaren öppnar manuellt.

2.4 Inställningar:

Det finns ett antal inställningar som kan göras på produkten.

Inställning	Värden	Standard
Fördröjd AV	1–4 tim	2 tim
Vatten AV efter strömavbrott	AV, Återställ som innan strömavbrott	AV
Språk	Svenska, Norska, Danska, Finska, Eng	Svenska

Avancerade inställning

Byt namn på enhet	Byta namn på redan installerad enhet	-
Radera enhet	Ta bort installerad enhet	-
Kontrollera enhet	Kontrollera radiokommunikation	-
Sök efter ny enhet	Installera trådlösa enheter	-
Externt larm	Inställningar för extern styrning	-

2.4.1. Anslutna enheter

För att hantera funktionen hos redan anslutna enheter kan du använda följande menyval. Välj först vilken enhet du vill hantera "Välj enhet", stega ned till lämplig funktion, "Kontrollera?" radiokommunikation, "Byt namn?" eller "Radera?". Radiokommunikation kontrolleras enligt 2.7. Namnbyte sker enkelt genom att stega sig fram med höger/vänster knapparna och sedan bekräfta med OK. Radera används om en enhet permanent ska plocka bort från systemet.

2.4.2. Sök efter ny enhet

Vid installation av extra fjärrenhet eller vattendetektor för att utöka systemet kan du i detta menyval enkelt addera den till ditt system. Nya enheter sänder en special installationssignal var 15:e sekund de första 5 minuterna efter batterierna är monterade. Tryck OK för att söka efter ny enhet, när systemet hittar den nya enheten kommer den fråga dig om "Anslut?", bekräfta med OK. Därefter får du möjlighet att välja namn på enheten från en lista av fördefinierade namn, genom att trycka höger/vänster pil, bekräfta med OK

2.4.3. Externt larm

Välj lämplig inställning enligt 2.4 för kommunikationen med larm eller annat styrsystem.

2.5 Felsökning vattenläckage:

WaterFuse® detekterar automatiskt läckor från 5 ml per timme vilket motsvarar ungefär 1 droppe per minut från en kran. Produkten kan mäta och identifiera ännu mindre läckor i manuellt läge men informerar då inte fastighetsägaren automatisk. Genom att i realtid bevaka trycket inne i fastigheten får du en uppfattning om läckan. Fördelen med WaterFuse® mot den tryckfallstest som utförs på nya fastigheter eller vid större installationer är att mätningen sker vid normalt tryck och därmed inte belastar vattensystemet med ett övertryck. Samt att den kan utföras och kontrolleras enkelt. (För komplett

tätthetskontroll se AMA YTC.15 eller Säker vatteninstallation 2007:1 avsnitt F1.)

Vid tryckfall kontrollera om det finns några droppande kranar eller toaletter i fastigheten. Om inte tryckfallet hittas där, fortsatt till alla inkopplade utrustningar, diskmaskiner, tvättmaskiner, varmvattenberedare etc. för att kontrollera dem för läckor.

Om tryckfallet ändå inte upptäcks finns det risk för att läckan är en dold läcka. Avgränsa var i systemet läckage finns och vid behov kontakta försäkringsbolaget för gemensam utredning.

2.6 Felsökning radiokommunikation:

Se kapitel 1.9 om radiokommunikationen tidigare fungerat.

Om det är felsökning vid nyinstallation prova följande: Plocka ur och sätt tillbaka batterierna. Enheterna startar då upp i installationsmode och sänder var 15:e sekund i fem minuter. Detta gör det enklare att se om sändningseffekten är tillräcklig.

Centralenheten har antenner som kan fällas ut för bättre sändningseffekt.

Om sändningseffekten är för dålig är detta det snabbaste och enklaste sättet att förbättra den. Ta ur kablarna till spänningsmatningen och vattenenheten.

Öppna "luckorna" på centralenheten och skruva ur de fyra skruvarna. Öppna kapslingen och sträck ut antennkablarna nedåt. Det finns förberedda hål för antennerna i kapslingen så att de inte kläms. Skruva ihop kapslingen igen och sätt tillbaka kablarna. Sändningseffekten ökar med 30-40 procent.

Gå in i meny "Avancerade Inställningar" och sedan "Anslutna enheter", "Välj enhet" stega ner till "Kontrollera?", tryck OK. Nu kan du se överföringen från enheten. Enheten sänder över fyra block av data varje gång den skickar installationssignalen och centralenheten visar hur många som kommer över av de förväntade. Låt centralenheten kontrollera signalerna tills minst 20 block av data borde ha skickats, minst 50 procent av signalerna ska komma fram för installationen ska vara stabil. Kom ihåg att enheterna är byggda för väggmontage och därmed är alla antenner anpassade för det. Vid felsökning håll därför fjärrheten eller vattendetektorn vertikalt.

Ta loss enheten och ta med den till centralenheten och verifiera att sändningen fungerar på två-tre meters håll. Om inte, fungerar inte enheten och ska skickas på reparation/garanti.

Flytta nu enheten, på samma våningsplan som centralenheten, så nära den tänkta platsen som den ska sitta och verifiera sändningsnivån. Är den fortfarande ok (>50 %) byt våning och gå så nära centralenheten som möjligt. Är den fortfarande ok (>50 %) rör dig bort mot den plats där du vill montera den.

Försök uppfatta var den slutar fungera och bedöm vad som kan vara i vägen radiomässigt. Utrustningar med mycket plåt som kylskåp, frys, diskmaskiner och diskbänkar samt skorstenar är naturligt svårt för radiosignalen att komma igenom. Om fastigheten är byggd av betong har radioöverföringen svårare att komma igenom än vid trähus. Har du radiosignal i närheten av där du vill montera den men inte exakt där den ska sitta, prova om det går att flytta den en liten bit eller om det är möjligt att flytta centralenheten.

3 Specifikationer

EL

230 vac för 12 vdc-adapter

2 st AA 1,5v batterier till fjärrenhet

2 st AA 1,5v batterier till vattendetektor

VVS

DN20 (¾") koppling

Tryckgivare 0-10 bar

Motoriserad kulventil
med manuell överstyrning

Drifttiden på batterier förväntas överstiga 2 år.

Radioöverföring upp till 40 meter inomhus, beroende på byggmaterial i fastigheten.



4 Garanti och ansvarsbegränsning

Utöver konsumentköplagens villkor lämnas 1-års funktionsgaranti på produkten.

Garantin innebär att produkten under normal användning och skötsel ska vara fri från defekter i utförande och funktion. Garantitiden räknas från inköpsdatum, som ska styrkas med kvitto från inköpsstället. Garantin förutsätter att produkten har installerats på ett ändamålsenligt sätt och enligt skriftliga anvisningar. VVS-installationen ska vara utförd av VVS-installatör.

Om du har frågor eller problem med din produkt så vänder du dig i första hand till den återförsäljare som sålt eller installerat din utrustning. Innan du felanmäler/reklamerar din trasiga produkt ber vi dig att läsa igenom bruksanvisningen och om möjligt kontrollera att alla inställningar är korrekta. Garantin innebär att felaktiga delar eller komponenter ersätts med felfri dito. Kunden svarar för alla omkostnader, om inte konsumentköplagen är applicerbar. Det betyder att fraktkostnad, eventuella undersöknings- och monteringskostnader ej ingår i det garantiåtagandet.

Använd om möjligt originalemballage om produkten måste transporteras. Transportbolagen ersätter ej skador om produkten varit dåligt emballerad.

Garantin gäller inte fel som uppstår vid eller efter egen förändring av produktens funktion och utseende, såsom ombyggnation, uppgradering eller annan konfigurering av produkten utan skriftligt godkännande.

Garantin omfattar inte fel som uppkommit genom olyckshändelse eller åverkan.

Garantin omfattar inte försämring som har uppkommit efter köpet, om säljaren gör sannolikt att försämringen beror på försummad eller felaktig skötsel eller att apparaten använts till annat än vad den är avsedd för, att olämpliga åtgärder, obehöriga eller felaktiga ingrepp vidtagits eller att bruks- och monteringsanvisningar inte följts.

Batterier räknas som förbrukningsmaterial och omfattas inte av garantin.

Återförsäljaren ansvarar ej för förlust eller skada av något slag förorsakat av denna produkt. Ansvaret är, i alla händelser, strikt begränsat till ersättning av produkten.



Denna produkt är anpassad till
Branschregler Säker Vatteninstallation.
Prevecta AB garanterar produktens
funktion om branschreglerna och
monteringsanvisningarna följs.



WaterFuse®

Prevecta AB
Box 427
Hamnparken 2
573 35 TRANÅS

Tel: 0140-37 41 50
Fax: 0140-37 41 59
info@prevecta.se
www.WaterFuse.se